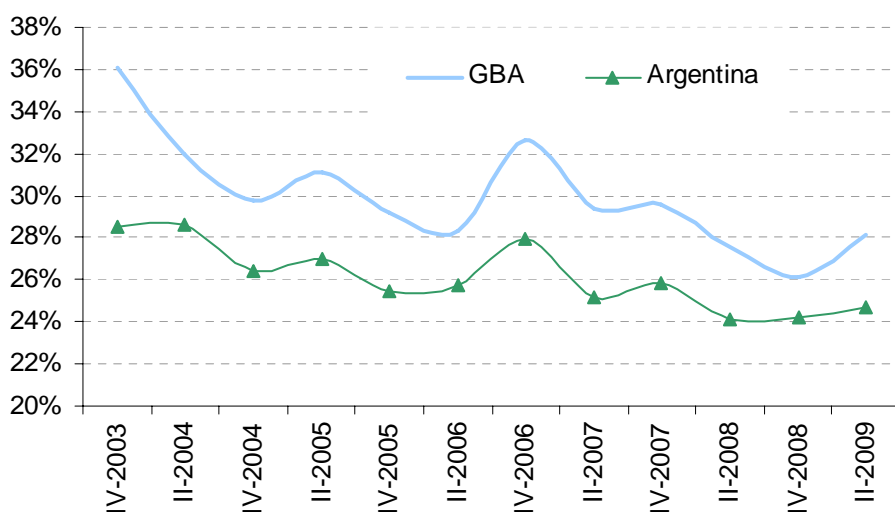


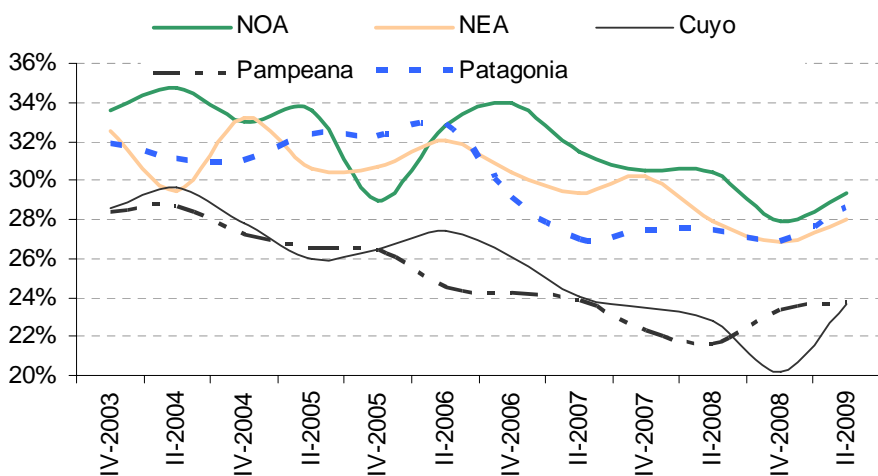
## "Aspectos sobre la pobreza"

**Gráfico 1: Hogares pobres según LPR. IV trimestre 2003 – II trimestre 2009. Total país y GBA. En % de hogares. II y IV trimestres de cada año.**



Fuente: EGES en base a EPH (INDEC).

**Gráfico 2: Hogares pobres según LPR. IV trimestre 2003 – II trimestre 2009. NOA, NEA, Cuyo, Patagonia y Pampeana. En % de hogares. II y IV trimestres de cada año.**



Fuente: EGES en base a EPH (INDEC).

### La Línea de Pobreza Relativa (LPR) como alternativa

- Dadas las controversias sobre el registro de pobreza oficial elaborado por el INDEC, desde EGES proponemos una variante para su medición.

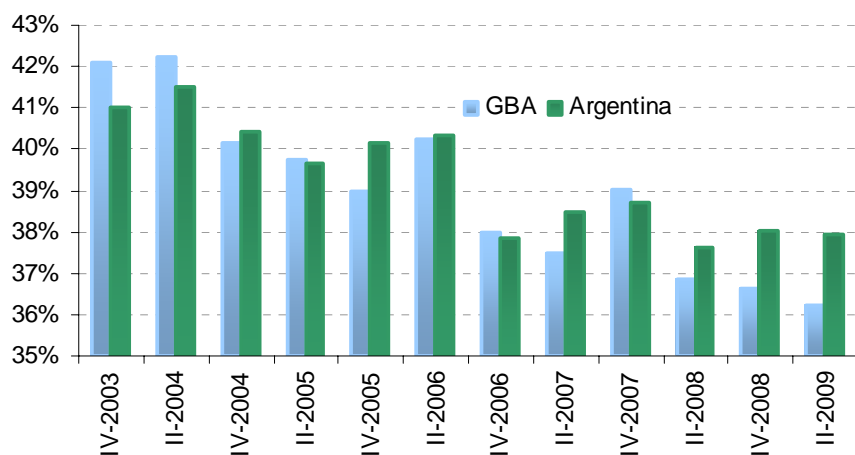
- La alternativa consiste en una medida de desigualdad, la cual se puede tomar como Línea de Pobreza Relativa (LPR). La llamaremos *relativa* a diferencia de la Canasta Básica que fija una Línea de Pobreza en términos *absolutos* estableciendo el umbral para cubrir cierto nivel de vida mínimo.

- Por ejemplo, si dos personas tienen ingresos por \$1 y \$10 respectivamente, es posible determinar el promedio de los ingresos (\$5.5 en este caso) y limitar que habrá pobreza relativa cuando los agentes posean menos de la media calculada. En este caso la primera persona sería considerada pobre (\$1 < \$5.5).

- Comúnmente se utiliza la mitad del promedio (\$2.75) en lugar del promedio (\$5.5) como línea relativa. Esta metodología es la que aplicamos en el presente informe.

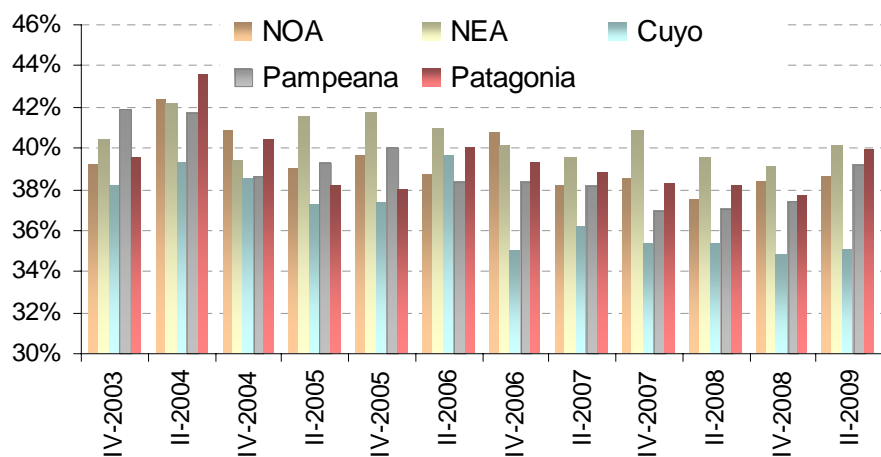
- Vale aclarar que los resultados no necesariamente llegarán a una medida de pobreza como la usualmente entendida, dado que una persona con muchos ingresos podría ser considerada pobre si la sociedad es muy desigual y rica. De todas formas dada estructura de ingresos actual, la herramienta aquí presentada es válida.

**Gráfico 3: Brecha de pobreza, como % de la LPR. IV trimestre 2003 – II trimestre 2009. Total país y GBA. II y IV trimestres de cada año.**



Fuente: EGES en base a EPH (INDEC).

**Gráfico 4: Brecha de pobreza, como % de la LPR. IV trimestre 2003 – II trimestre 2009. NOA, NEA, Cuyo, Patagonia y Pampeana. II y IV trimestres de cada año.**



Fuente: EGES en base a EPH (INDEC).

## Resultados

- Por cada zona del país se comparó el ingreso del hogar per cápita, considerando su composición por edad y sexo, con la Línea de Pobreza Relativa obtenida.

- Se observa así que, para el total del país, desde el cuarto trimestre de 2003 al segundo trimestre del año pasado la pobreza cayó desde alrededor del 29% de los hogares al 25%, lo que representa una reducción de cerca del 14%. **[G1]**

- Para el caso de GBA se parte de un nivel cercano al 36% de los hogares para ubicarse en torno al 28%, expresando una caída del 20%.

- Para el resto de las zonas del país se nota un comportamiento similar, destacándose en todas el incremento hacia el segundo trimestre del año pasado. **[G2]**

- Cabe mencionar que al comparar zonas del país donde los salarios son más elevados las LPR obtenidas son a su vez más altas.

- Se puede también calcular *brecha de pobreza*, que indica la intensidad o magnitud de las carencias, al medir la distancia entre los ingresos de las familias y la LPR a la que se enfrentan. La *brecha* da cuenta de cuán pobres son los pobres, siendo comúnmente representada como un porcentaje de la LPR. Esta herramienta resume cuánto ingreso precisa un hogar para salir de la pobreza.

- Se aprecia una leve reducción de la *brecha* en el período analizado para el caso de GBA y del total país. De esta forma en GBA la diferencia entre el ingreso de los hogares pobres respecto a la medida fijada como umbral (la LPR) pasó de representar el 42% de ella al 36%. En el caso del total país la reducción fue menor, la *brecha* cayó desde un 41% de la LPR a un 38%. **[G3]**

- A su vez se han observado mejoras en la región de Cuyo y Pampeana, mientras que en NOA ,

**Tabla 1: Cruce de Línea de Pobreza (LP) y Necesidades Básicas Insatisfechas (NBI).**

		NBI	
		No pobres	Pobres
LP	No pobres	Hogares socialmente integrados	Pobreza estructural o inercial
	Pobres	Pobreza reciente o coyuntural	Pobreza crónica o total

Fuente: Feres y Mancero, CEPAL, 2001.

**Tabla 2: Hogares según cruce LPR y NBI. Total País. En %. Promedio IV trimestre 2008 y II trimestre 2009.**

	No pobres	Pobreza Inercial	Pobreza Reciente (satisfacen NBI)	Pobreza Crónica
IV-2003	65%	6%	20%	9%
II-2004	65%	6%	20%	9%
IV-2004	68%	6%	18%	8%
II-2005	67%	6%	19%	8%
IV-2005	69%	6%	18%	8%
II-2006	68%	6%	17%	8%
IV-2006	67%	5%	20%	8%
II-2007	69%	6%	18%	7%
IV-2007	68%	6%	18%	8%
II-2008	70%	5%	17%	7%
IV-2008	70%	6%	17%	8%
II-2009	70%	6%	18%	7%

Fuente: EGES en base a EPH (INDEC).

NEA y Patagonia las brechas se han mantenido más o menos constantes, a pesar de la reducción de la pobreza. [G4]

**Cruce con NBI (Método Integrado de medición de pobreza)**

- Como se ha mencionado en informes anteriores, la pobreza puede medirse por medio de una serie de indicadores *directos*, considerando pobres a los hogares que presentan al menos uno de ellos. De esta forma se logra el indicador de Necesidades Básicas Insatisfechas (NBI).

- Dado que estas variables están construidas en base a la Encuesta Permanente de Hogares (EPH), es posible combinar la información obteniendo cuatro conjuntos de hogares, expresados en un cuadro de doble entrada donde las columnas muestran la condición de pobreza según NBI mientras que las filas hacen lo propio pero midiendo la pobreza según LPR. [T1]

- Así se observan las cuatro categorías: a) Hogares en condiciones de integración social, grupo formado por los hogares no pobres; b) Pobreza inercial, aquellos hogares que por sus características estructurales son pobres pero en relación a sus ingresos no lo son. Si bien poseerían ingresos suficientes para satisfacer el acceso a bienes y servicios básicos según los ingresos medios de la población, desarrollan su vida en condiciones relativamente malas. Generalmente se asocia este estado a la existencia de pautas culturales que no favorecen la integración social plena del hogar; c) Pobreza reciente, integrado por hogares pobres por LPR pero no por NBI. Está integrado por pobres *coyunturales*, es decir, hogares que probablemente no eran pobres pero las circunstancias económicas (inflación, desempleo, etc.), implicaron que cayeran debajo de la LPR; d) Pobreza crónica: grupo formado por los hogares que

**Tabla 3: Hogares según cruce LPR y NBI. Gran Bs. As. En %.**  
Promedio IV trimestre 2008 y II trimestre 2009.

	No pobres	Pobreza Inercial	Pobreza Reciente (satisfacen NBI)	Pobreza Crónica
IV-2003	60%	4%	27%	9%
II-2004	64%	4%	23%	9%
IV-2004	66%	4%	22%	8%
II-2005	64%	5%	23%	8%
IV-2005	67%	4%	21%	8%
II-2006	67%	5%	20%	9%
IV-2006	64%	4%	25%	8%
II-2007	66%	5%	22%	7%
IV-2007	66%	5%	21%	9%
II-2008	68%	4%	21%	7%
IV-2008	69%	5%	18%	8%
II-2009	67%	4%	21%	7%

Fuente: EGES en base a EPH (INDEC).

**Tabla 4: Hogares según cruce LPR y NBI. NOA. En %.** Promedio IV trimestre 2008 y II trimestre 2009.

	No pobres	Pobreza Inercial	Pobreza Reciente (satisfacen NBI)	Pobreza Crónica
IV-2003	57%	9%	19%	14%
II-2004	56%	9%	21%	14%
IV-2004	59%	8%	20%	13%
II-2005	57%	9%	20%	13%
IV-2005	61%	10%	16%	13%
II-2006	58%	9%	19%	14%
IV-2006	59%	7%	20%	14%
II-2007	61%	8%	19%	13%
IV-2007	62%	7%	19%	11%
II-2008	62%	8%	19%	11%
IV-2008	64%	8%	17%	11%
II-2009	61%	10%	19%	11%

Fuente: EGES en base a EPH (INDEC).

**Tabla 5: Hogares según cruce LPR y NBI. NEA. En %.** Promedio IV trimestre 2008 y II trimestre 2009.

	No pobres	Pobreza Inercial	Pobreza Reciente (satisfacen NBI)	Pobreza Crónica
IV-2003	57%	10%	21%	12%
II-2004	60%	10%	18%	11%
IV-2004	58%	9%	20%	13%
II-2005	60%	10%	20%	11%
IV-2005	61%	8%	20%	11%
II-2006	58%	10%	20%	12%
IV-2006	61%	9%	18%	12%
II-2007	60%	10%	18%	11%
IV-2007	61%	9%	19%	11%
II-2008	62%	10%	18%	10%
IV-2008	64%	9%	17%	10%
II-2009	63%	9%	18%	10%

sufren pobreza extrema, cuyo ingreso no alcanza la LPR ni logran satisfacer las necesidades tomadas como básicas.

- Para el caso del total del país se aprecia que alrededor del un 70% de los hogares no son considerados pobres por ninguno de los dos métodos, incrementando su porcentaje desde un 65% a fines de 2003 [T2]. La reducción se dio tanto en la *pobreza reciente* como en la *crónica*.

- Así, del 25% de hogares pobres por LPR, el 7% son pobres crónicos también llamados pobres de largo plazo, dado que las causan se presentan como más estructurales. El 21% restante son coyunturales, asociado sólo a la escasez relativa de recursos, por lo que poseen más chances de salir de la pobreza que los anteriores.

- Analizando GBA se aprecia una reducción de los hogares no pobres entre fines de 2003 y 2009, debido tanto a la caída en la *pobreza reciente* y a la *pobreza crónica*. (Vale aclarar que después de la devaluación de inicios de 2002 la categoría *pobreza reciente* fue la que más se incrementó, llegando a alcanzar al 36% de los hogares para el caso del GBA.) [T3].

## Conclusiones

- Si bien la pobreza se ha reducido desde 2003 a esta parte, evidenciado el cambio más sustancial entre 2004 y 2006, persisten ciertas condiciones que deben ser resultas.

- Entre ellas se destaca por un lado la denominada *pobreza crónica* o de largo plazo (ubicada en torno al 7%-8% de los hogares, elevándose a 10% para NOA y NEA). En estos casos la situación que atraviesan las familias no se resuelve con subsidios o transferencias, sino que se precisa de políticas focalizadas para atender las múltiples

**Tabla 6: Hogares según cruce LPR y NBI. Cuyo. En %.** Promedio IV trimestre 2008 y II trimestre 2009.

	No pobres	Pobreza Inercial	Pobreza Reciente (satisfacen NBI)	Pobreza Crónica
IV-2003	63%	8%	19%	10%
II-2004	63%	7%	20%	9%
IV-2004	64%	8%	19%	8%
II-2005	67%	7%	18%	8%
IV-2005	67%	7%	19%	7%
II-2006	67%	6%	20%	8%
IV-2006	69%	5%	18%	8%
II-2007	69%	7%	17%	7%
IV-2007	71%	5%	16%	8%
II-2008	71%	6%	15%	8%
IV-2008	71%	9%	13%	7%
II-2009	69%	7%	15%	8%

Fuente: EGES en base a EPH (INDEC).

**Tabla 7: Hogares según cruce LPR y NBI. Pampeana. En %.** Promedio IV trimestre 2008 y II trimestre 2009.

	No pobres	Pobreza Inercial	Pobreza Reciente (satisfacen NBI)	Pobreza Crónica
IV-2003	65%	6%	21%	7%
II-2004	66%	6%	20%	9%
IV-2004	67%	6%	19%	8%
II-2005	67%	6%	19%	7%
IV-2005	69%	5%	19%	8%
II-2006	69%	6%	18%	7%
IV-2006	70%	6%	17%	7%
II-2007	71%	5%	18%	6%
IV-2007	72%	6%	15%	7%
II-2008	72%	6%	16%	6%
IV-2008	71%	5%	17%	6%
II-2009	70%	6%	17%	6%

Fuente: EGES en base a EPH (INDEC).

**Tabla 8: Hogares según cruce LPR y NBI. Patagonia. En %.** Promedio IV trimestre 2008 y II trimestre 2009.

	No pobres	Pobreza Inercial	Pobreza Reciente (satisfacen NBI)	Pobreza Crónica
IV-2003	63%	5%	23%	8%
II-2004	65%	4%	20%	11%
IV-2004	64%	5%	24%	7%
II-2005	63%	5%	24%	9%
IV-2005	63%	4%	24%	8%
II-2006	62%	5%	25%	8%
IV-2006	67%	4%	22%	7%
II-2007	68%	5%	19%	8%
IV-2007	67%	6%	20%	8%
II-2008	68%	5%	20%	7%
IV-2008	68%	5%	20%	7%
II-2009	66%	5%	22%	7%

situaciones (como ser hacinamiento o falta de vivienda digna).

- A su vez, la *pobreza reciente coyuntural* (alrededor del 20% de los hogares, a excepción de Cuyo con el 15%) se presenta como el gran desafío a resolver, vía transferencias como la Asignación Universal por Hijo (AUH), o bien mediante mecanismos que permitan la creación de puestos de trabajo formales (reduciendo la presión tributaria para las firmas como se está haciendo actualmente) y/o su mantenimiento (como el Programa de Recuperación Productiva, otorgando \$600 mensuales para empleados de empresas en situación de crisis: durante 2009 fueron 145 mil, a febrero de 2010 son 80 mil empresas, la mayoría PyMES).

- En definitiva la pobreza presenta heterogeneidades según la zona del país, según se observa en las tablas presentadas, por lo que la responsabilidad para su solución debe ser compartida entre la Nación, las provincias y los municipios.