

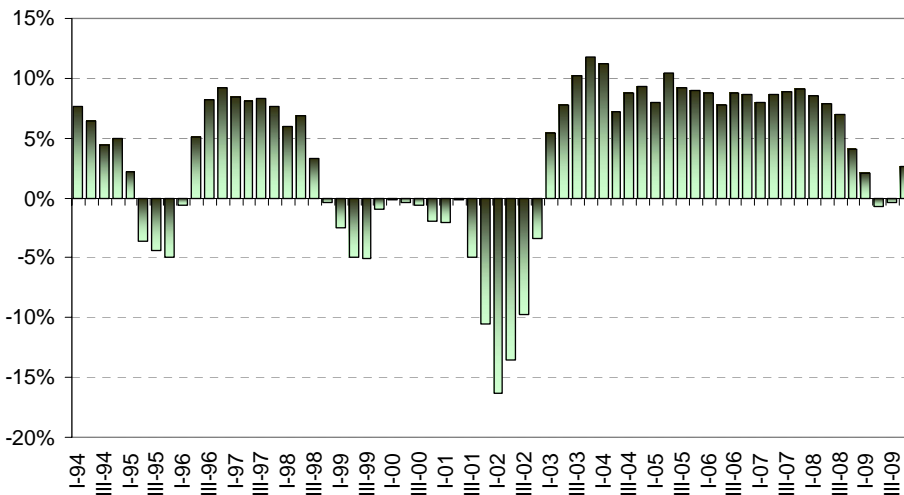
“Argentina 2009: superando la crisis mundial”

Tabla 1: Evolución del PBI de las economías avanzadas.

	2009	2010
Estados Unidos	-2,5	2,7
Alemania	-4,8	1,5
Francia	-2,3	1,4
Italia	-4,8	1,0
España	-3,6	-0,6
Japón	-5,3	1,7
Reino Unido	-4,8	1,3
Canadá	-2,6	2,6
Economías avanzadas	-3,2	2,1

Fuente: EGES en base a estimaciones del World Economic Outlook del FMI (enero 2009).

Gráfico 1: Producto Bruto Interno a precios constantes. Variación interanual.



Fuente: EGES en base a Dirección Nacional de Cuentas Nacionales.

Panorama mundial

- La crisis internacional desatada en 2008 como producto de fallas en el sistema financiero (específicamente en el mercado de cédulas hipotecarias) perjudicó el comercio y crecimiento mundiales.

- Según estimaciones del FMI, el producto mundial habría caído en 2009 un 0,8%. Siendo los más afectadas los países avanzados, cuyos PBI mermaron un 3,2% en conjunto [T1].

- Entretanto, las economías en desarrollo sufrieron relativamente menos: América Latina cayó un 2,3%, mientras que China creció un 8,7% e India un 5,6%.

- El comercio internacional habría caído, siempre según datos del FMI, un 12,3% en volumen. El precio del petróleo mermó un 36% y las demás commodities se desvalorizaron en promedio un 19%.

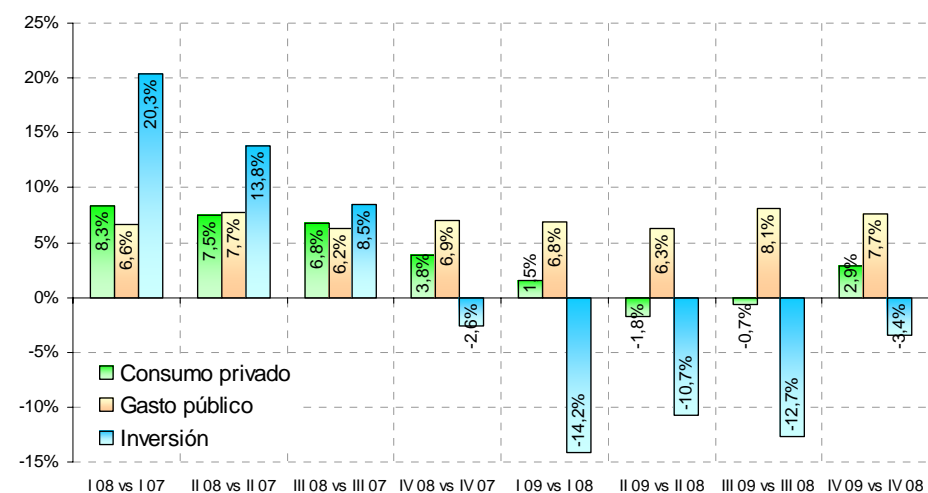
El crecimiento argentino en 2009

- Si bien el desempeño cayó considerablemente respecto de años anteriores (en que promediaba más de 8% anual), Argentina logró escapar parcialmente a la recesión: durante 2009 el PBI se elevó un 0,9% según datos oficiales.

- De todas formas, el crecimiento no fue parejo durante el año: tras crecer 2% interanual en el primer trimestre, el PBI cayó 0,8% y 0,3% en los dos siguientes; repuntando un 2,6% en el cuarto trimestre [G1].

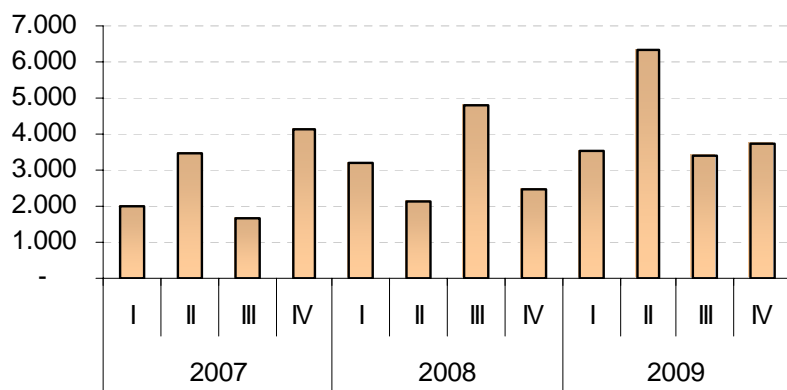
- El alza anual fue liderada por el gasto público (7,2% más que en 2008 en términos reales). Justamente, el gobierno impulsó medidas de expansión fiscal para contrarrestar los efectos negativos

Gráfico 2: Tasa de crecimiento interanual de los componentes de la Demanda Agregada interna.



Fuente: EGES en base a Dirección Nacional de Cuentas Nacionales.

Gráfico 3: Balance Comercial trimestral, en millones de US\$.



Fuente: EGES en base a Dirección Nacional de Cuentas Nacionales y Ámbito Financiero.

de la crisis internacional: subsidios a empresas que protegiesen los puestos de trabajo, mantenimiento de subsidios a la energía, al gas y al transporte público, alzas en el salario mínimo, movilidad jubilatoria, obras de infraestructura, la puesta en funcionamiento del Ministerio de Producción, y para el último mes del año las Asignaciones Universales por Hijo [G2]. A la par, se cumplieron en tiempo y forma con los vencimientos de la deuda externa, lo cual fortaleció las expectativas de los agentes sobre la economía nacional.

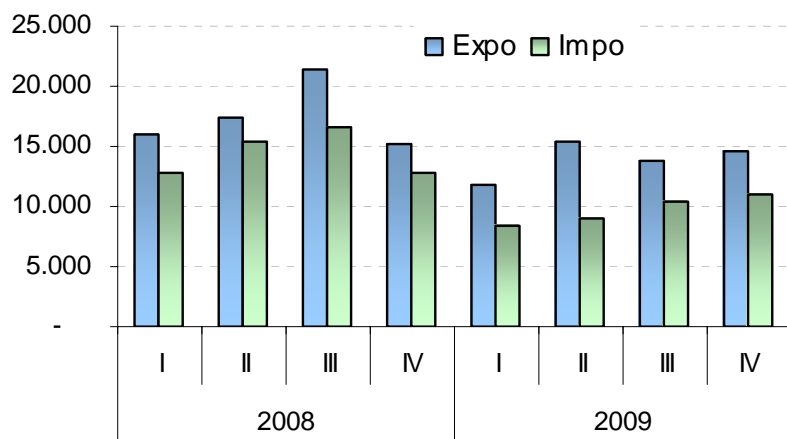
- El consumo privado creció a la par del PBI (0,5% en el año y 2,9% interanual en el último trimestre) [G2].

- La inversión, por su parte, cayó un 10,2% a precios constantes de 1993, aunque también se observa que esta reducción se desaceleró hacia fin de 2009 [G2] – evolución que está íntimamente ligada a la crisis internacional. Así, la relación Inversión / PBI disminuyó del pico histórico de 23,1% en 2008 a 20,6% en 2009.

- El balance comercial continuó aumentando, totalizando US\$ 17.000 millones en el año (35% más que en 2008) a precios nominales; como consecuencia de la caída del 32% de las importaciones, que compensó con creces la reducción del 20% en las exportaciones. [G3]

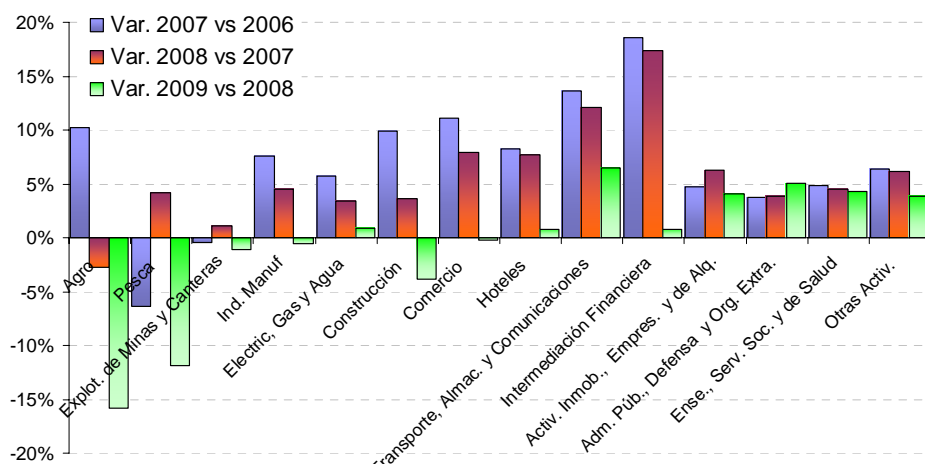
- Las importaciones cayeron durante los primeros 9 meses del año (37% interanual en promedio), pero sólo 14% en el cuarto trimestre – reflejando la recuperación de la actividad económica tanto a nivel nacional como internacional, si bien ya en el último trimestre de 2008 se empezaron a sentir los efectos de la crisis. Por el lado de las exportaciones éstas se redujeron un 26% en el primer trimestre, un 12% en el segundo, mermaron un 35% en el tercero y en los últimos tres meses sólo un 4% (también con un nivel de comparación menor). [G4]

Gráfico 4: Exportaciones e Importaciones trimestrales, para los años 2008 y 2009. En millones de US\$.



Fuente: EGES en base a Dirección Nacional de Cuentas Nacionales.

Gráfico 5: Tasa de crecimiento interanual por sector, para los años 2007, 2008 y 2009.



Fuente: EGES en base a Dirección Nacional de Cuentas Nacionales.

- Esto, junto a la devaluación del 17,6% que tuvo lugar durante 2009, permitió que la balanza comercial continuará mejorando.

- La apertura del PBI por ramas muestra graves contracciones reales en los sectores agropecuarios (15,8%) y pesca (11,9%) y los productores de bienes en general (3,5% en promedio); compensados por las subas en los servicios (3,2%) liderados por transporte, almacenamiento y comunicaciones (6,5%) y la administración pública y defensa (5,1%) [G5]. En todos los casos existe un repunte de la actividad económica en el cuarto trimestre del año.

- El Índice de Precios Implícitos del PBI muestra una inflación anual en 2009 del 10% - la mitad del 19,1% de inflación registrado en 2008.

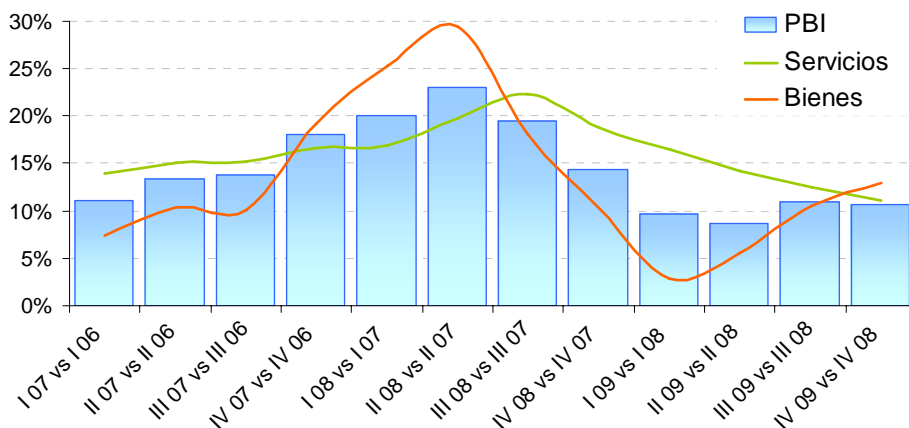
- Los sectores cuyos precios más aumentaron fueron el financiero (22,1%) y los servicios comunitarios y personales (19,7%). Los que menos se elevaron fueron el agropecuario (1%), transporte, almacenamiento y comunicaciones (1,4%) y pesca (2%).

- En promedio, los sectores productores de bienes incrementaron sus precios un 8%; y los de servicios, un 13,4% [G6].

- Este alza de precios se refleja asimismo en que la recaudación por IVA aumentó en todos los trimestres del año (7,6%; 1,8%; 2,5% y 2,3% respectivamente) pese a que en el segundo y tercer trimestres la actividad económica se contrajo.

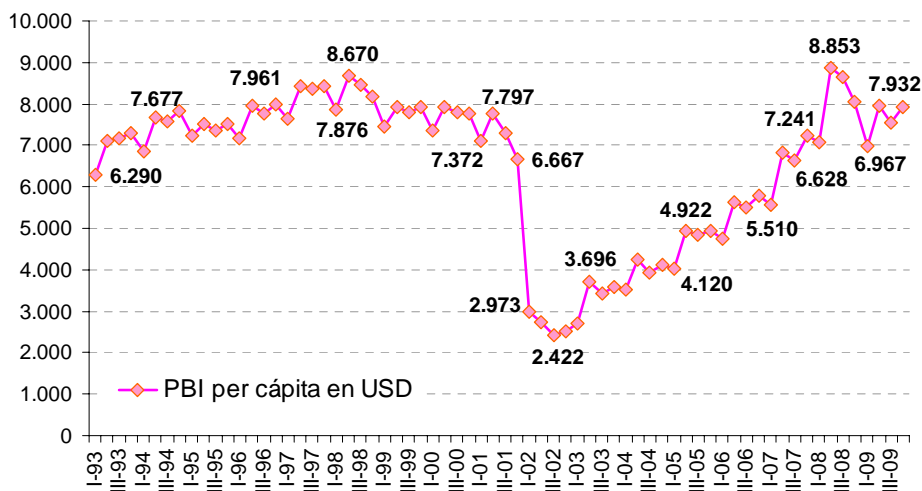
- En definitiva, el PBI per cápita medido en dólares (que permite comparar el nivel de ingresos promedio de cada persona en la economía con el de otros países) cayó un 6,6%, de USD 8.163 por persona en 2008 a USD 7.623 en 2009 [G7]. El pico de las últimas dos décadas tuvo lugar en 1998, justo antes del inicio de la recesión, cuando fue de USD 8.303 aunque a un tipo de cambio sumamente sobrevaluado.

Gráfico 6: Variación del Índice de Precios Implícitos del PBI. 2007-2009.



Fuente: EGES en base a Dirección Nacional de Cuentas Nacionales.

Gráfico 7: Argentina. PBI per cápita en USD.

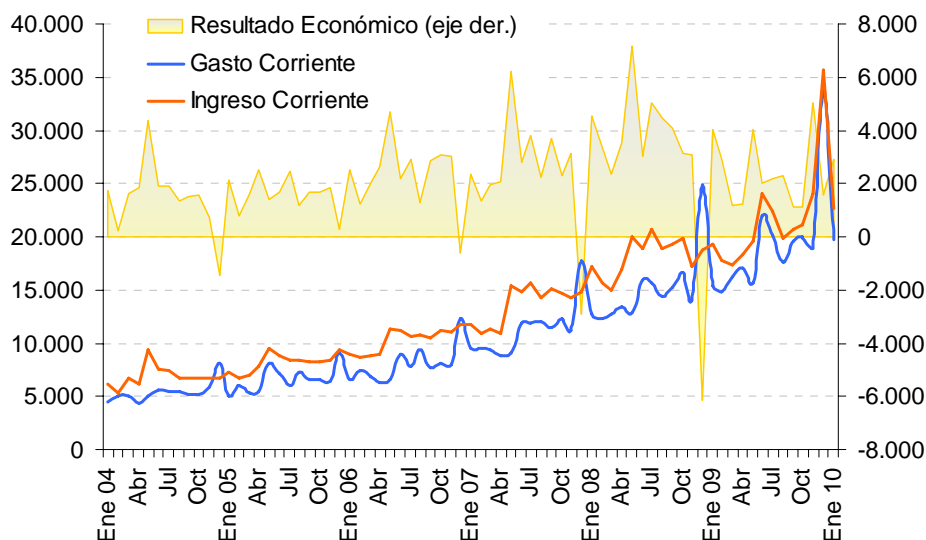


Fuente: EGES en base a Dirección Nacional de Cuentas Nacionales.

Conclusiones

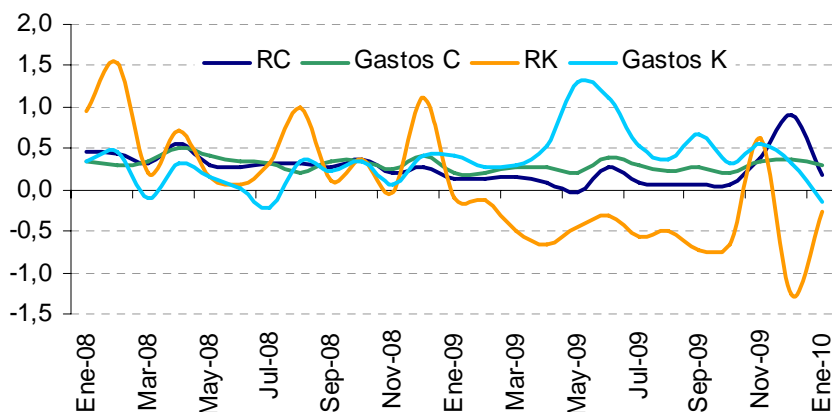
- En medio de un año donde la economía mundial (y en especial las naciones desarrolladas) sufrió la peor contracción económica desde 1930, Argentina pudo mantener su sendero de crecimiento.
- La crisis no afectó tanto a nuestro país como al resto del mundo por los sólidos fundamentos macroeconómicos expresados en los superávits gemelos que se alcanzaron desde 2003, la acumulación sostenida de reservas internacionales, las políticas sociales implementadas, el canje de deuda y una intervención estatal clara e importante en los mercados. A la par, los términos del intercambio positivos contribuyeron a generar una coyuntura internacional sumamente favorable.
- En este contexto, el alza del gasto público fue el principal garante del crecimiento [G8]. Parte se destinó a obras de infraestructura y gastos que en los próximos años podrían reducirse. Otra parte, sin embargo, compromete al país en erogaciones futuras – son gastos inflexibles, como la Asignación Universal por Hijo o la movilidad jubilatoria.
- El desafío radica en resolver ciertas inconsistencias actuales que podrían poner en peligro la solidez macroeconómica.
- En primer lugar se puede mencionar la inflación, exacerbada en virtud de las mayores pautas salariales negociadas cada año. En este sentido es indispensable que todos los actores sociales obren con responsabilidad al negociar, especialmente el Estado, asegurando un piso que mantenga el poder adquisitivo de los salarios

Gráfico 8: Ingresos y Gastos Corrientes y Resultado Económico. Mensual, 2004-2009. En millones de pesos corrientes.



Fuente: EGES en base a Ministerio de Economía.

Gráfico 9: Recursos y Gastos, Corrientes y de Capital. Mensual, 2008-2009. Var. % anual.



Fuente: EGES en base a Ministerio de Economía.

sin generar condiciones alcistas en los precios en el futuro.

- A la par, la existencia de inflación como así también la expectativa de ella, alimentan una menor acumulación de capital, en tanto la incertidumbre respecto de costos y precios futuros limita los contextos temporales de inversión.

- De esta forma se unen la reducción de la inversión privada durante 2009, producto en parte de la crisis internacional, junto con las temerosas expectativas pecuniarias para este año, frenando la generación futura de bienes.

- Otra problemática que debe salvarse es la caída en el superávit debido al aumento del gasto público, que también podría acarrear eventuales dificultades de financiamiento de las políticas públicas implementadas. Si bien durante 2009 lo que explicó el déficit fue el gran aumento del gasto de capital, sin que el resultado económico fuese afectado **[G8]** y **[G9]**, un componente esencial de la actual planificación económica debería poder garantizar la sustentabilidad en el largo plazo del creciente gasto.

- Persisten además viejos desafíos: como la pobreza (que se reducirá con la AUH), la aún baja productividad de la industria en general (con un tipo de cambio alto que la protege) y la ausencia de nichos industriales de alta tecnología importantes.

- Se espera que 2010 sea un año de crecimiento, acompañando no sólo la recuperación mundial sino también las medidas de política económica tomadas en el último año. A su vez los términos del intercambio aparecen nuevamente como un factor de empuje a las exportaciones, brindando seguridad sobre el ingreso de divisas al país.

- En el mismo sentido el avance en el canje de deuda parece asegurar un contexto benévolo en términos de financiamiento externo.

- No obstante el eventual ingreso de divisas, el mayor desafío en la actual coyuntura de crecimiento vigoroso radica en garantizar la consistencia de largo plazo de la política pública expansiva con los ingresos fiscales, sin caer en inflación ni atrasos a proveedores y deudores.