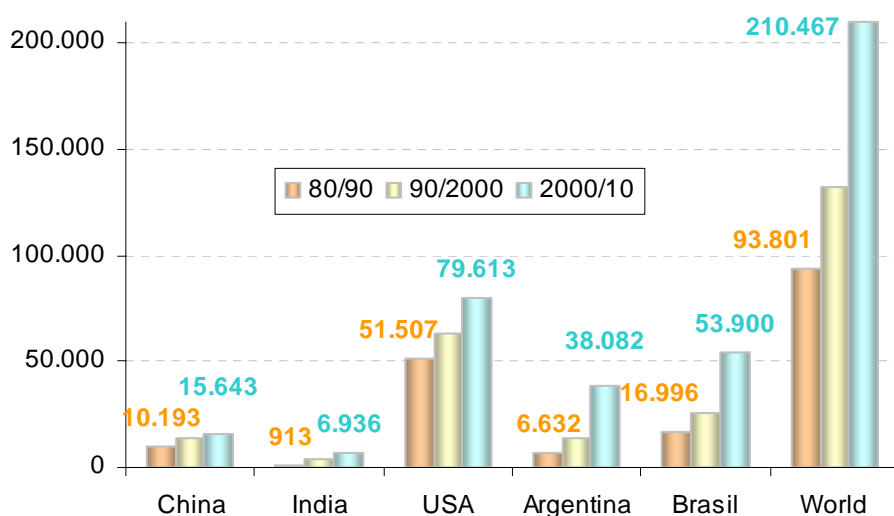


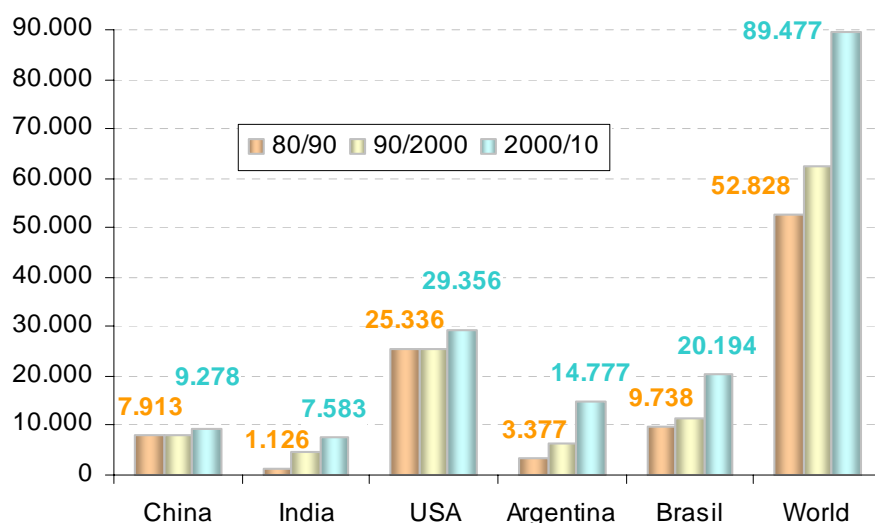
“Causas e implicancias de la soja”

Gráfico 1: Producción de soja, miles de toneladas. Promedios de cada década. Principales productores mundiales.



Fuente: EGES en base a USDA y MINAGRI

Gráfico 2: Área sembrada con soja, miles de hectáreas. Promedios de cada década. Principales productores mundiales.



Fuente: EGES en base a USDA y MINAGRI.

La soja y el mundo

- El cultivo de soja tiene lugar principalmente en tres países, que suman más del 80% de la producción mundial: Estados Unidos (alrededor del 33%), Brasil (27%) y Argentina (21%) [G1]. En estos dos últimos países se da con más fuerza una tendencia compartida por todos los países productores: el incremento en el área utilizada.

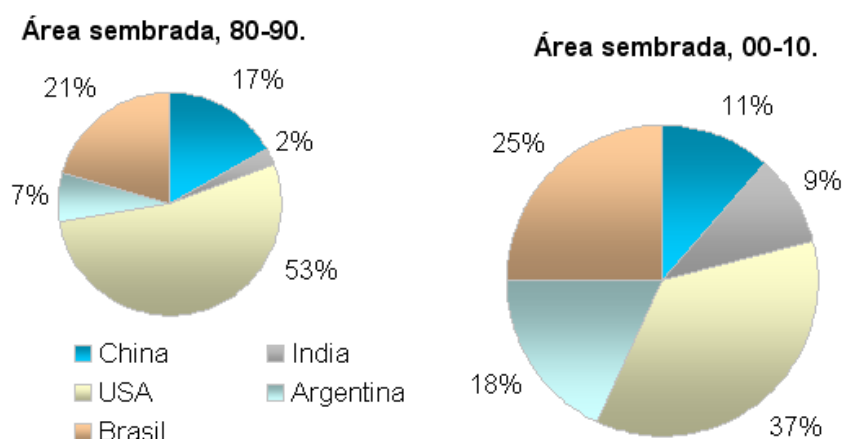
- A nivel mundial desde inicios de la década del 80 hasta la actualidad se duplicaron las tierras dedicadas a este cultivo, alcanzando cerca de 100 millones de ha. Tomando los promedios de las décadas, desde los '80 en India se septuplicó el área sembrada; en Argentina se cuadruplicó; en Brasil se duplicó; mientras en Canadá y Paraguay (productores comparativamente menores) se triplicó [G2].

- Cerca del 80% del incremento de tierras en el período mencionado se explica por tres países: Argentina, Brasil y en menor medida India.

- Estas subas han modificado la participación en la producción mundial. Hace poco más de veinte años Estados Unidos concentraba la mitad de las tierras sembradas, Brasil 20%, China 16%, Argentina 7% e India 2,5%. Hoy en Estados Unidos se ubica alrededor del 36% del área sembrada, en Brasil el 25%, en Argentina el 18%, en China el 11% y en India el 9% [G3].

- La producción sojera creció aún más que el área sembrada, debido al alza en la productividad: mientras en los últimos treinta años el área sembrada se duplicó, el volumen cosechado de soja se triplicó.

Gráfico 3: Participación en el área sembrada. Promedio de cada década. Principales productores mundiales.



Fuente: EGES en base a USDA.

Tabla 1: Soja. Rendimiento, toneladas por hectárea. Promedios de las décadas.

	80/90	90/2000	2000/10
Canada	2,35	2,99	2,45
China	1,29	1,65	1,69
India	0,81	0,90	0,91
USA	2,03	2,48	2,71
Argentina	1,96	2,17	2,58
Brasil	1,75	2,24	2,67
Paraguay	1,60	2,14	2,22
World	1,78	2,11	2,35

Fuente: EGES en base a USDA y MINAGRI

- Esta mayor productividad difiere según el país. Exceptuando Canadá – que sufrió malas cosechas a inicios de la década – se observa un alza en los rendimientos, desde 1,8 tn/ha. en los '80 a 2,4 tn/ha. en la última década. Por ejemplo, en ese lapso en Estados Unidos (principal productor mundial) los rindes pasaron de 2 tn/ha. a 2,7 tn/ha [T1].

- La soja también se expandió más en el área sembrada que otros cultivos, destacándose su rinde. En los últimos treinta años el maíz aumentó su área un 20%, mientras su producción se duplicó. El trigo y el arroz mantuvieron la superficie cultivada, elevando su producción en alrededor de 50% [G4].

- Respecto de los rindes, el maíz pasó de un promedio de 4,1 tn/ha. en los '80 a 5,9 tn/ha. en los últimos diez años; y el trigo, de 2,2 tn/ha. a 2,8 tn/ha. en igual lapso.

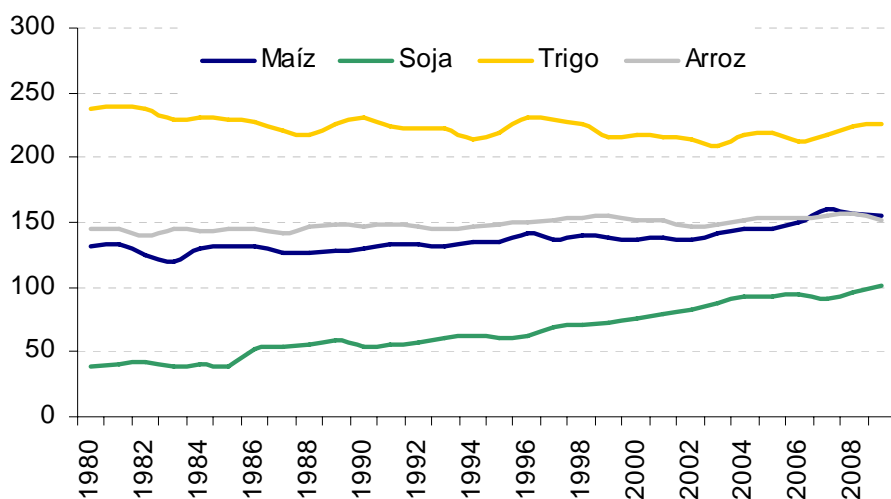
Comercio internacional

- Según el Departamento de Agricultura de Estados Unidos, Argentina encabeza las exportaciones mundiales de harina de soja con el 26% del total, y de aceite de soja con el 30%. En ambos casos le siguen Brasil (14% y 12% respectivamente) y Estados Unidos (8% y 6%). Las exportaciones de semilla de soja, en cambio, son lideradas por Estados Unidos (31%) y Brasil (27%), mientras Argentina exporta sólo el 5% del total de semillas comerciadas en el mundo [G5].

- Así, el resto del mundo aporta una proporción considerable de las exportaciones mundiales de soja. El 52% de la harina de soja exportada en el mundo, el 52% del aceite de soja, y el 37% de las semillas, son provistos por otros países [G5].

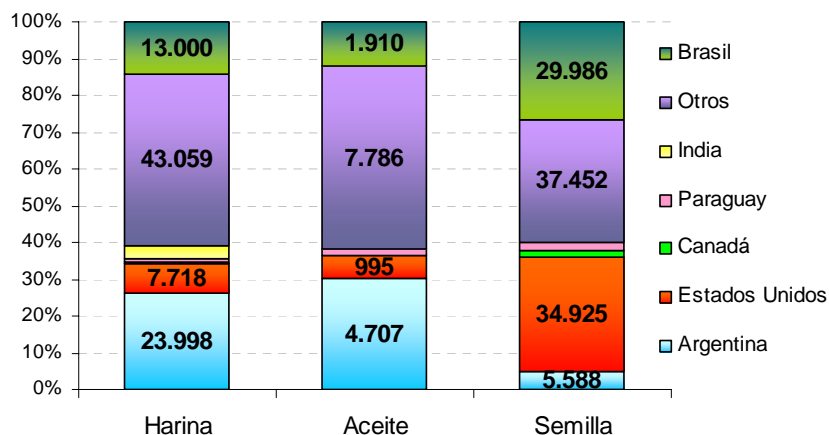
- Entre los principales destinos de la harina de soja se encuentran la Unión Europea, que importó en 2009 el 42% del comercio mundial de este producto; y el sudeste asiático, donde Indonesia, Vietnam y

Gráfico 4: Área sembrada mundial, cultivos seleccionados.
Millones de hectáreas.



Fuente: EGES en base a USDA.

Gráfico 5: Soja. Comercio Internacional de soja. Exportaciones por producto y país. Año 2008/2009. En % y miles de toneladas.



Fuente: EGES en base a USDA.

Tailandia acapararon entre 4 y 5% cada uno de las importaciones mundiales de este producto.

- El aceite de soja, por su parte, es importado en gran escala por China (27% del aceite comercializado en el planeta tuvo por destino a China en 2009). Las importaciones de este producto de Irán, Egipto y Corea del Sur representaron cada una entre 3,5 y 4% del total mundial; y las de la Unión Europea, el 6,7%.

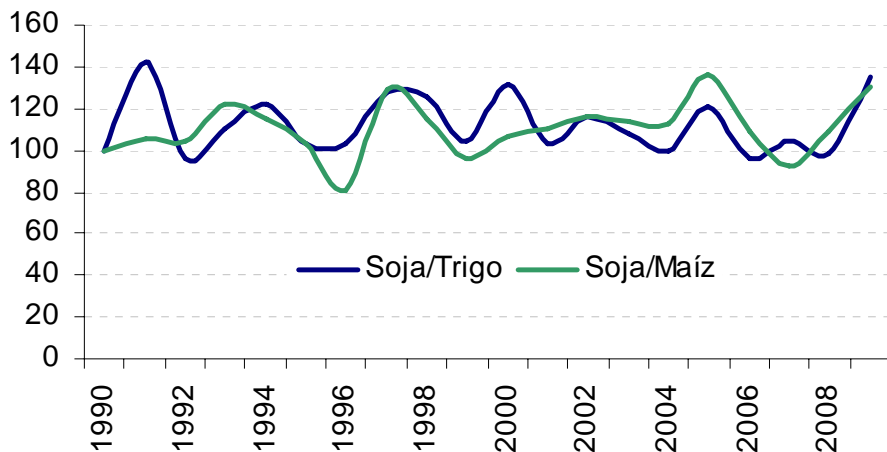
- Por último, el gran demandante mundial de semilla de soja es nuevamente China, que importó el año pasado el 53,4% del total de semilla negociada en el planeta. La Unión Europea es otro importante importador de este producto, con el 16% del total. Japón representa el 5% de las importaciones de semilla de soja, y México otro 4,5%.

- La importación de soja en China era escasa hasta 1995. Desde entonces se incrementaron a pasos agigantados, principalmente para las semillas de soja – cuyas importaciones crecieron a una tasa promedio del 45% anual desde entonces, desde 800 mil tn. en 1995/96 a las 42,5 millones tn. que se importan actualmente. En cambio, sus importaciones de aceite y harina de soja son relativamente menores – ninguna supera las 5 millones tn. anuales.

Los precios relativos

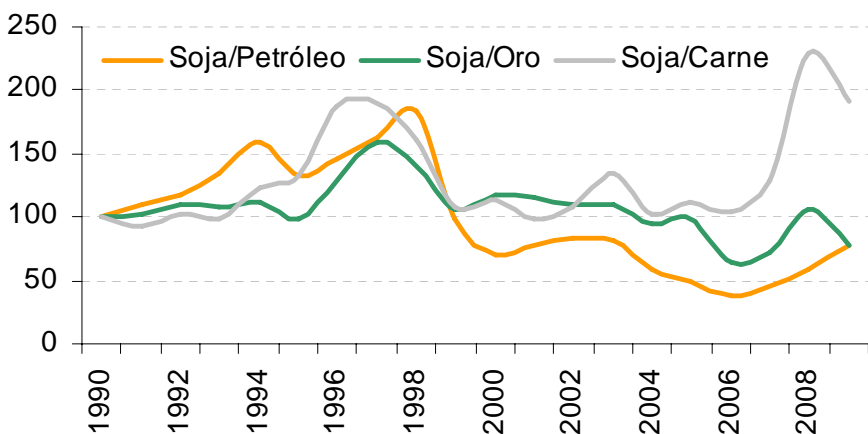
- Un factor clave para comprender la evolución de la producción sojera es el comportamiento de los precios relativos. Al comparar con otros granos, la soja se ha apreciado continuamente desde 1980 – en otras palabras, la soja se ha encarecido relativamente, lo cual la hace más rentable [G6]. Respecto del oro se observa que desde 1980, sólo 2006 (cuando se inicia la escalada del precio del metal), 2007 y 2009 fueron años donde la soja se abarató en términos relativos. También ante el precio internacional de la carne se revela una clara

Gráfico 6: Precio relativo Soja/Trigo, Soja/Maíz. Base 1990=100.



Fuente: EGES en base a MINAGRI.

Gráfico 7: Precio relativo Soja/Petróleo, Soja/Oro, Soja/Carne. Base 1990=100.



Fuente: EGES en base a MINAGRI y Fondo Monetario Internacional.

ventaja del grano. En cambio, perdió valor en relación al petróleo – como todos los commodities [G7]. En definitiva, la evolución de los precios relativos debida a la creciente demanda mundial ha consolidado a la soja como un cultivo valioso.

En Argentina, soja y actores

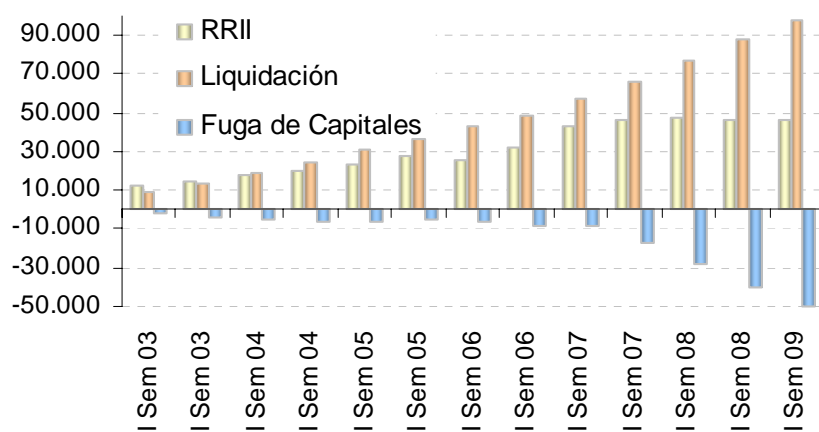
- El auge sojero a nivel local es el resultado de la expansión acaecida en las últimas tres décadas. Entre sus causas se hallan la facilidad de su cultivo, altos rindes, menores costos de producción (sobre todo desde la introducción de la soja transgénica resistente al glifosato), el alza de su precio internacional y la creciente demanda mundial.
- La sojización desplazó otras producciones: girasol, algodón, trigo (recientemente), cultivos regionales y tambos lecheros. Además se expandió la frontera agrícola, lo cual se volcó masivamente a la soja.
- Tras la devaluación de 2002 la soja cobró un nuevo impulso, favorecida por el tipo de cambio alto, el repunte de su precio y los menores costos relativos – aun con retenciones del 20% (aplicadas entre 2002 y fines de 2007), luego aumentadas (conflicto del campo de por medio) al 35% actual.
- Esta expansión post-devaluación consolidó siete grandes empresas productoras y exportadoras de aceite de soja y harina de soja: Cargill, Bunge, AGD, LDC, Vicentín, Molinos y Nidera. Estos actores representan el 90% de las exportaciones de aceite y harina de soja desde 2002 a esta parte [T2].
- En total las ventas al exterior del complejo oleaginoso representan el 25% de las exportaciones totales (incorporando las exportaciones de girasol, aparecen dos actores más: Oleaginosa Moreno y Ecom) configurándose como el principal complejo exportador seguido por el petroquímico, el cerealero y el automotriz (con cerca del 11% de participación de cada uno).

Tabla 2: Argentina. Exportación de soja, millones de toneladas y %, por empresa y producto. Acumulado en el período.

	Aceite de Soja		Harina de Soja	
	2002-2008	Part. en %	2002-2008	Part. en %
Cargill	8,0	22,7	31,2	19,9
Bunge Argentina	6,5	18,6	28,6	18,2
Aceitera Gral. Deheza	4,9	14,0	25,5	16,3
Dreyfus	4,7	13,4	19,9	12,7
Vicentin	3,6	10,2	17,9	11,4
Mol. Río de la Plata	2,9	8,3	14,7	9,4
Nidera Arg.	1,0	2,9	5,1	3,3
Resto	3,4	9,8	13,9	8,9
Total 2002-2008	35,2	100	156,7	100

Fuente: EGES en base a CIARA

Gráfico 8: Liquidación de divisas de Cerealeras, Reservas Internacionales y Fuga de Capitales. Acumulado semestral desde II sem 2002, millones de USD.



Fuente: EGES en base a CIARA y BCRA.

- De acuerdo a la normativa vigente, estas empresas deben liquidar divisas en el BCRA1. La liquidación de divisas por las cerealeras y aceiteras, congregadas en la Cámara de la Industria Aceitera de la República Argentina y el Centro de Exportadores de Cereales (CIARACEC), equivale alrededor de un tercio del total de dólares provenientes del comercio exterior.

- Desde la segunda mitad de 2002 hasta el primer semestre del 2009 las empresas agrupadas en CIARACEC liquidaron divisas por USD 97.757 millones. Gracias a esto se sostuvo un superávit comercial año a año que acumuló USD 93.738 millones en el período. [G8 y 9].

- Al captar estas divisas, el BCRA pudo respaldar la moneda local y mantener un tipo de cambio real competitivo. A la vez llevó a cabo una política de acumulación de Reservas Internacionales, sólo detenida a mediados de 2007 cuando se inició una fuerte fuga de capitales. A partir de ese momento las Reservas se estancaron en torno a los USD 46.000 millones.

- En un contexto de crédito internacional cerrado y escasa inversión extranjera, el ingreso de dólares depende del comercio exterior. Por esto la fuga de capitales fue tan temida – con cierta razón, dado que desde 2007 hasta el primer semestre de 2009 la formación de activos externos por el sector privado no financiero superó los USD 41.600 millones.

Bondades y desafíos de la soja

- Argentina acompañó la inusitada expansión sojera mundial de los últimos treinta años, especialmente a partir de la introducción masiva de la soja resistente al glifosato y la siembra directa en 1996.

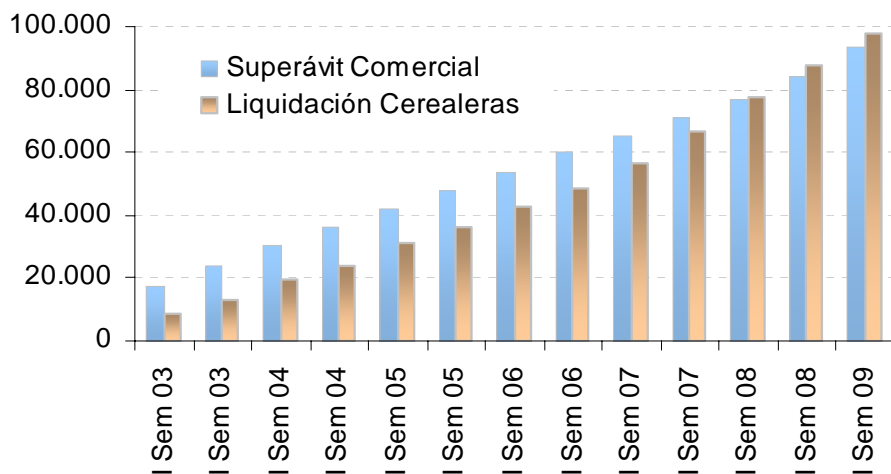
¹ Cabe aclarar que las exportaciones del sector minero y el 70% de las exportaciones de hidrocarburos están exceptuadas de liquidar divisas.

Tabla 3: Empleados de las principales empresas exportadoras de soja del país. Últimos datos disponibles.

Empresa	Empleados	%
Molinos Río de la Plata	5.000	28%
Cargill	4.400	25%
Vicentín	2.500	14%
Aceitera General Deheza	2.025	11%
Nidera	1.311	7%
Asoc. de Coop. Arg.	1.115	6%
Bunge Argentina	1.000	6%
LDC Argentina	279	2%
Total empresas	17.630	100%

Fuente: EGES en base a Revista Fortuna, diarios y páginas web de estas empresas.

Gráfico 9: Liquidación de divisas de Cerealeras y Superávit Comercial total del país. Acumulado semestral desde II sem 2002, en millones de USD.



Fuente: EGES en base a CIARA, BCRA e INDEC.

- Así, el país se ha consolidado como uno de los principales exportadores mundiales de soja – siendo el líder en harina y aceite de soja. A su vez entre los grandes demandantes están China y la Unión Europea, dando cuenta de un mercado solidificado en mediano plazo. Paralelamente existen buenas perspectivas en relación a los términos del intercambio de nuestro país.

- A diferencia de Brasil y Estados Unidos (exportan mayormente grano sin procesar) las ventas al exterior de soja argentinas tienen un valor agregado industrial (aceite y harina), mostrando que el país ha sabido posicionarse convenientemente en el mercado mundial de este cultivo.

- La magnitud del comercio de soja ha apuntalado el crecimiento del país de esta década al permitir sostener un superávit comercial, acumular Reservas **[G9]** con un tipo de cambio competitivo y brindar ingresos fiscales al Estado.

- Estas ventajas de la soja implican también una serie de desafíos para la política pública.

- Este cultivo ha desplazado a otras producciones agroganaderas, hasta alcanzar un virtual “monocultivo de soja” que ocupa más del 50% del área sembrada total. Esto puede derivar en problemas de oferta de ciertos productos, como se ha insinuado en los últimos años para la leche y la carne. La intención de regular la expansión sojera y sostener otras producciones, a través de un alza impositiva, quedó trunca a mediados de 2008.

- Por otro lado la industrialización y el comercio de soja se concentra en unas pocas empresas, que son quienes liquidan cerca de un tercio de las divisas totales del BCRA. Esta actividad es poco intensiva en mano de obra, empleando a sólo el 0,1% de la Población Económicamente Activa (PEA) **[T3]**. Se requiere por tanto de una política de impulso laboral en ramas

generadoras de empleo.

- Especialmente debe fomentarse la producción de mayor valor agregado estimulando la industria nacional, aprovechando las divisas e ingresos fiscales generados por el complejo sojero en un buen contexto internacional. No existe dicotomía alguna entre el fomento de la producción agropecuaria y una política industrializada que la complemente y permita a Argentina insertarse en mejores condiciones en el comercio global. Con una industria sólidamente establecida, la mejora genuina en la competitividad y el mayor valor de nuestras exportaciones permitirá consolidar el proceso de crecimiento iniciado a mediados de 2003.