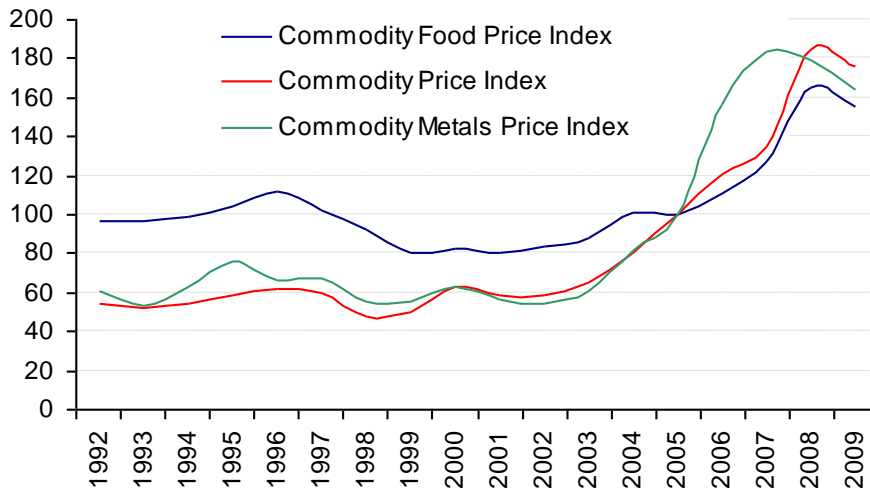


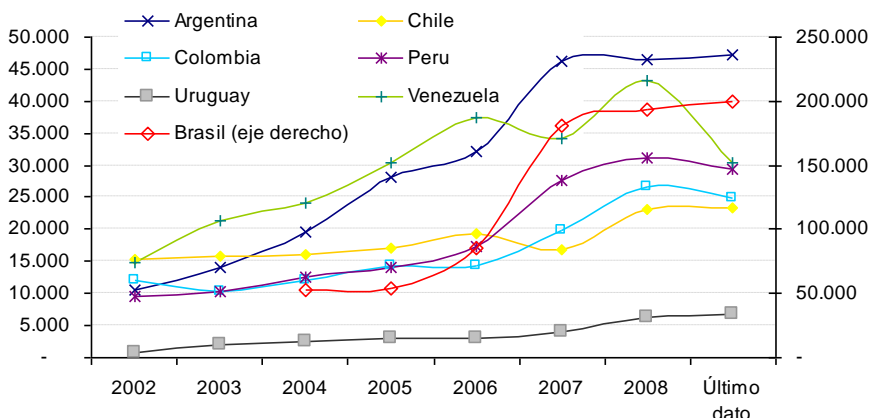
"América Latina y la Crisis Económica Mundial"

Gráfico 1: Precios de commodities. Base 2005=100.



Fuente: EGES en base a WEO (FMI).

Gráfico 2: Stock de Reservas Internacionales. En millones de USD.



Fuente: EGES en base a Bancos Centrales.

La crisis

- Existe consenso en la actualidad sobre tres razones causantes de la crisis financiera. Estas causas se relacionan íntimamente, obedeciendo a la fuerte expansión del crédito en USA y UE (en USA la deuda privada llegó a representar el 300% del PBI), al boom exportador de los países asiáticos -y la consecuente abundancia de liquidez en USA- y a la aparente sofisticación de los instrumentos financieros.

- Al explotar la burbuja inmobiliaria estadounidense la masa de créditos hipotecarios mostró su fragilidad para ser pagada. La generalización de los instrumentos financieros, que incluían préstamos hipotecarios, propagó la incertidumbre a todo el sistema financiero. El crédito se contrajo en todas sus formas, afectando la inversión y el consumo mundiales.

- Particularmente la tasa de desempleo en Estados Unidos alcanzó en febrero el 8,1% (12,5 millones de personas desempleadas) mientras que un año antes se encontraba en 4,8%.

América Latina en la crisis

- La menor demanda mundial afectó no sólo el crédito externo disponible para los países latinoamericanos. También redujo los precios y las cantidades de los *commodities* que estas economías exportan. Si en los años recientes los países exportadores de materias primas se habían visto favorecidos por el alza en su precio, en la actualidad se atenuó este efecto (Gráfico 1).

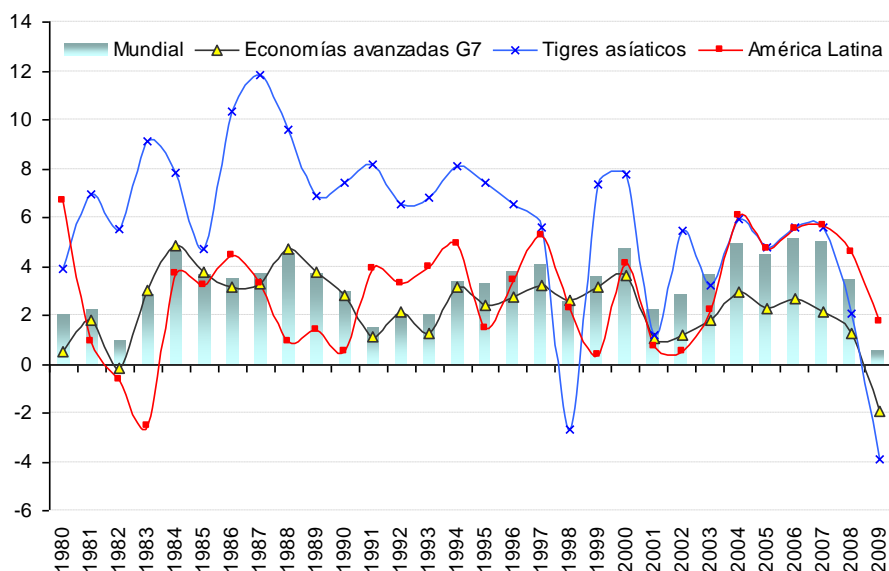
Tabla 1: Tipo de cambio frente al dólar. Promedios.

	Argentina	Brasil	Perú
2005	2,92	2,44	3,29
2006	3,07	2,17	3,27
2007	3,11	1,95	3,13
2008	3,16	1,83	2,92
Ene-09	3,46	2,31	3,14
Feb-09	3,51	2,32	3,23

	Colombia	Chile	Uruguay	Venezuela
2005	2320,44	559,77	24,48	2103,92
2006	2358,35	530,28	22,25	2144,79
2007	2076,40	522,47	23,47	2144,84
2008	1964,10	522,46	20,95	2,14
Ene-09	2253,00	623,01	23,29	2,14
Feb-09	2513,97	606,00	23,01	2,14

Fuente: EGES en base a Bancos Centrales.

Gráfico 3: Tasas de crecimiento del Producto, por regiones.
En % anual.



Fuente: EGES en base a WEO (FMI) y BCRA.

- Por otra parte la reacción actual de los inversores ante la crisis es vender los activos en monedas nacionales y refugiarse en el dólar o en el oro, por ser considerados como depósito de valor.

- De esta forma la menor entrada de divisas por exportaciones y la salida de capitales se combinaron para reducir notoriamente la disponibilidad de dólares en los países emergentes. Sin embargo la masiva cantidad de reservas acumuladas en el período previo por las economías latinas permite enfrentar la crisis con cierta holgura inicial. (Gráfico 2)

- Exceptuando Argentina, todos los países latinoamericanos habían apreciado sus monedas frente al dólar en los últimos años. Desde el comienzo de la crisis, en cambio, sostuvieron una profunda devaluación en busca de competitividad nominal: 28% en Brasil y Colombia, 16% en Chile y 11% en Argentina, Perú y Uruguay (Tabla 1).

- En definitiva los países latinoamericanos, que venían creciendo a un ritmo superior al promedio mundial (Gráfico 3 y Tabla 2), se enfrentan ahora a la contracción del crédito externo, una menor demanda de sus productos de exportación, fuga de divisas y caída de la inversión extranjera.

Políticas implementadas

- La mayor parte de los países de América Latina han aplicado políticas monetarias y fiscales similares para enfrentar la crisis.

- Entre las medidas monetarias se destacan la reducción de los encajes y el otorgamiento de liquidez a las entidades de los sectores financiero y exportador.

- A la vez, se adoptaron reducciones de impuestos e aumento en los recursos destinados a obras públicas y gasto fiscal en general.

Tabla 2: Tasas de crecimiento anual. En %.

	2005	2006	2007	2008	9 meses 2008 / 9 meses 2007
Argentina	9,2	8,5	8,7	7,0	
Brazil	3,2	3,8	5,4	5,9	6,4
Chile	5,6	4,3	5,1	3,8	4,2
Colombia	5,7	6,8	7,7	3,0	3,8
Peru	6,7	7,7	8,9	9,8	
Uruguay	6,8	7,0	7,5	11,5	13,2
Venezuela	10,3	10,3	8,4	4,8	5,6

Datos estimados para 2008 de CEPAL.

Fuente: EGES en base a Bancos Centrales y CEPAL.

Tabla 3: Tasas de crecimiento anual estimadas para Argentina. En %.

Crecimiento proyectado (%)	2009	2010
Merril Lynch	1,6	2,1
Goldman Sachs	-0,5	1,2
Citi	1,6	1,8
Crédit Suisse	1,5	2,5
Promedio	1,1	1,9

Fuente: Estimaciones privadas.

- En forma paralela la mayoría de los países lanzaron algún tipo de crédito o facilidad para la compra de viviendas.

- Por otro lado, mediante diversos instrumentos se busca favorecer las industrias nacionales. Argentina lanzó créditos para la compra de automotores y se crearon programas para el mismo sector. El Banco Nacional de Desarrollo de Brasil reforzó sus préstamos a empresas mientras Chile destinará cerca de U\$S 1.000 millones para mantener las inversiones de la Corporación Nacional del Cobre (CODELCO).

- A su vez Argentina, Perú y Uruguay tomaron medidas para fomentar el trabajo formal. Paralelamente en Chile se aprobará en los próximos días el otorgamiento de un subsidio a los trabajadores jóvenes con sueldos bajos. Adicionalmente la mayoría de los países aumentaron el presupuesto para programas sociales.

- Así, tanto Chile como Perú utilizan Fondos de Estabilización para implementar políticas anticíclicas a fin de estimular sus economías.

- Venezuela ha anunciado sus intenciones de enfrentar la crisis con un amplio programa de inversión pública, aún no concretado.

Conclusiones

- Pese a la crisis se proyecta que América Latina crecerá entre un 1 y 2% en 2009.

- El principal obstáculo para que la región pueda sostener su desarrollo económico y social es la ausencia de una moneda fuerte que sea reconocida como medio de pago internacional. Así depende del sector externo, el cual le provee de divisas para afrontar los pagos de deuda, importar bienes de capital y la tecnología necesaria para el

crecimiento económico.

- Los gobiernos latinoamericanos han tomado un conjunto amplio y diverso de medidas anticíclicas para atenuar el impacto de la crisis. Su éxito dependerá no sólo de cómo se implementen efectivamente estas políticas, sino fundamentalmente de la gravedad que la crisis alcance en el orden mundial.

- Finalmente y en forma específica las estimaciones de consultoras internacionales prevén un crecimiento promedio de 1,1% para Argentina durante 2009.